

ZİHİNSEL İŞLEVLER

DEMANS

ALZHEİMER DEMANSI

**ALZHEİMER DIŐI
DEMANSLAR**



**PROF.DR.GÜLSEN BABACAN-YILDIZ
NÖROLOJİ UZMANI**

www.gulsenbabacan.com

ZİHİNSEL İŞLEVLER-1

Beynimizin belli başlı üç temel işlevi vardır.

1) Duysal İşlevler: Kendi bedenimizden (ayakkabının ayağını sıkması, midenin ağrması, eline iğne batması...) ve dış dünyadan (burnuna güzel bir ekmek kokusu gelmesi, kulağına bir kuş sesi gelmesi...) gelen duyuların beyne taşınması ve bunların beyinde adlandırılması.



2) Motor İşlevler: Bilinçli ve/veya bilinçsiz bir şekilde bedenimize komutlar vermemiz. Mesela yazı yazmak, yürümek, yemek yeme gibi kaslarımızı kullanarak bilinçli yapılan işlevler ve bir şeye üzüldüğünde diş sıkma, bağırsakların bozulması, bir şey yediğinde mide salgısının artması gibi bilinçsiz yapılan işlevler.



Duysal ve **Motor** işlevler tüm insanlarda benzer şekilde çalışır ve bugün için bu işlevler bilimsel olarak ayrıntılı bir şekilde tamamen açıklanabilmektedir. Yani bir koku aldığınızda o kokunun nasıl burnunuza girip beynin hangi bölümüne gittiği ve evet bu limon çiçeği kokusu demeniz nasıl oluyor ayrıntılı bir şekilde tanımlanabilmektedir. Yine benzer şekilde elimizi havaya kaldırmak istediğimizde beynimizin neresindeki sinir hücreleri çalışmaya başlıyor ve o elimize kadar sinir iletimi nasıl oluyor gibi sinir sisteminin nasıl çalıştığını da ayrıntılı olarak biliyoruz.

ZİHİNSEL İŞLEVLER-2

Zihinsel işlevler bizi biz yapan tüm beyinsel fonksiyonlarımızdır. Bu işlevler *Bilişsel işlevler, Yüksek Kortikal işlevler, Entellektüel işlevler, Kognitif işlevler* gibi çok farklı isimlerle de adlandırılmaktadır. Ama ben halk arasında anlaşılması en kolay olduğu için **Zihinsel işlevler** demeyi tercih ediyorum.

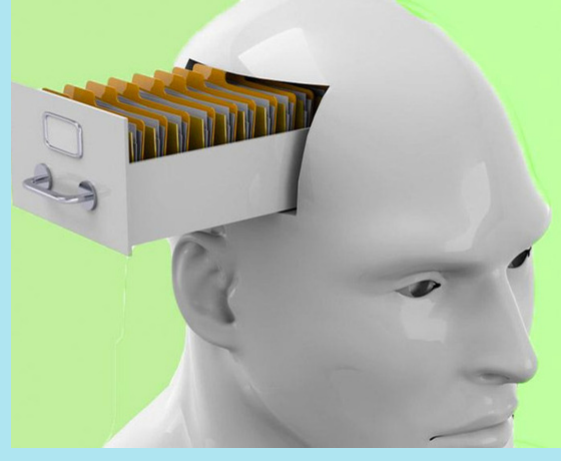


Zihinsel işlevler her insanda farklıdır. Aynı ailede doğup büyüse hatta tek yumurta ikizi bile olsa herkesin zihinsel işlevi farklıdır ve bugün için tam olarak açıklanamayan pek çok yanı vardır.

Zihinsel işlevleri anlama kolaylığı açısından nöroloji camiasında **7 ana** başlık altında topluyoruz:

ZİHİNSEL İŞLEVLER-3

BELLEK

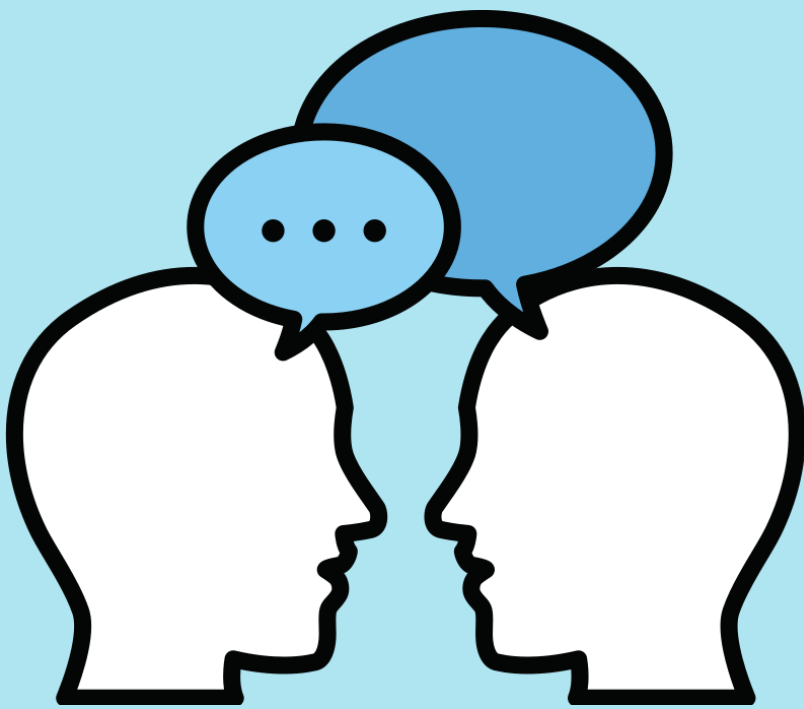


Bellek (**HAFIZA**), bir organizmanın bilgiyi depolama, saklama ve sonrasında geri çağırma yeteneğidir. Geçmişte yaşanan olayların (anıların), duyu organları yoluyla kazanılan bilgilerin ve davranışların ve bunların geçmişle olan ilişkisini zihinde saklama ve gerektiğinde bilinç alanına getirilerek kullanılmasını sağlama gücüdür. Örneğin ilkokul öğretmeninizin adı, dün akşam yediğiniz yemek, Türkiye'nin başkenti, telefonunuz şifresi gibi tüm hayatımızı içeren pek çok bilgi. Zihnin en temel işlevlerinden biri olan bellek tüm yaşam boyu devam eden bir süreçtir. Alzheimer denince akla ilk gelen ve amnezi olarak da bilinen bellek kaybı hastalığının olmazsa olmaz bulgusudur. Hastalığın başlangıcında sıklıkla eşyalarını koyduğu yerleri, az gördüğü kişilerin isimlerini, randevuları ve yapacağı işleri unutma şeklinde olan "masum" unutkanlıklar zamanla "dehşet" bir boyuta ulaşacaktır. ve hasta kendi çocuklarının adını veya iki dakika önce yemek yediğini anımsamayacaktır. Alzheimer'li bir hastayı muayene ederken sıklıkla hasta yakınlarından gelen şu soruyla karşılaşırız. Bizim hastamız acaba "Unutkan" numarası mı yapıyor?" Çünkü hastaları yıllar öncesine ait askerlik anılarını anımsamasına karşın dün akşam yediği yemeği anımsamıyordur ve bu da hastalığın mevcudiyeti konusunda tereddütlere neden olabilmektedir. Aslında hastalığın erken döneminde, uzak geçmişe ait olaylar yakın geçmişe ait olaylara kıyasla daha iyi hatırlanırken, hastalık ilerledikçe uzak bellek de bozulmaya başlar. En son öğrenilen bilginin ilk önce unutulmaya başlar.

ZİHİNSEL İŞLEVLER-4

DİL

“Dil” temeli tarihin bilinmeyen dönemlerine uzanan insanlar arasında duygular, düşünceler ve istekleri aktarmak için oluşturulmuş kendisine özgü kuralları olan, sesli ya da yazılı semboller sistemidir. Dil “konuşma, anlama, adlandırma, tekrarlama, okuma, okuduğunu anlama ve yazma” olarak birden fazla bileşeni olan bir sistemdir. Alzheimer hastalarında bellekten sonra en çok etkilenen zihinsel işlevlerin başında gelir. Hastalığın erken evrelerinde daha az kelime ile konuşan hastalar ileri evrelerde bazen hiç konuşmaz olabilir. Konuşurken kelime bulma sorunu da sık yaşanır.

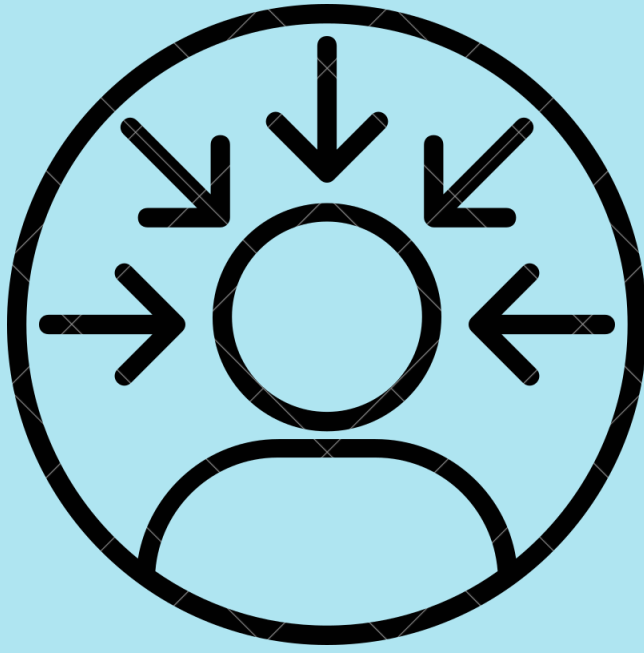


ZİHİNSEL İŞLEVLER-5

DİKKAT

İnsan zihninin en temel işlevlerinden biri olan dikkat diğer zihinsel işlevlerle iç içedir ve onlardan ayrı olarak düşünülmemesi gerekir.

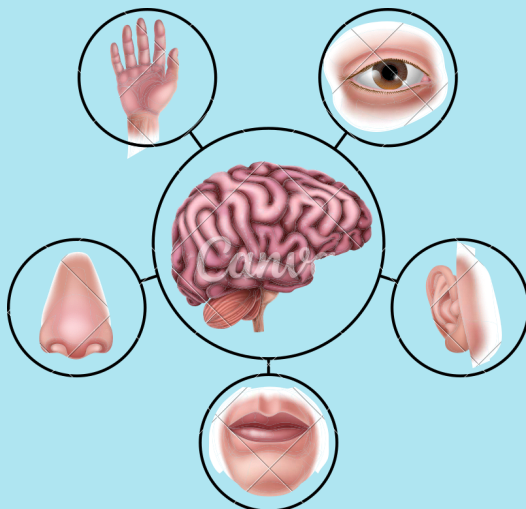
Dikkat, Alzheimer'ın çok erken evrelerinde bozulmaya başlar. Klinik olarak hastalar dikkatlerini bir konu üzerinde toplamakta, aynı anda birden çok şeye dikkat edebilmekte zorluk çekerler. Bir işe başlar daha bitirmeden başka bir işe geçer, konuşulanları uzun süre dinlemekte dikkatlerindeki ciddi bozukluk nedeniyle zorlanır.



ZİHİNSEL İŞLEVLER-6

AGNOSİ (KOMPLEKS DUYUSAL ALGI)

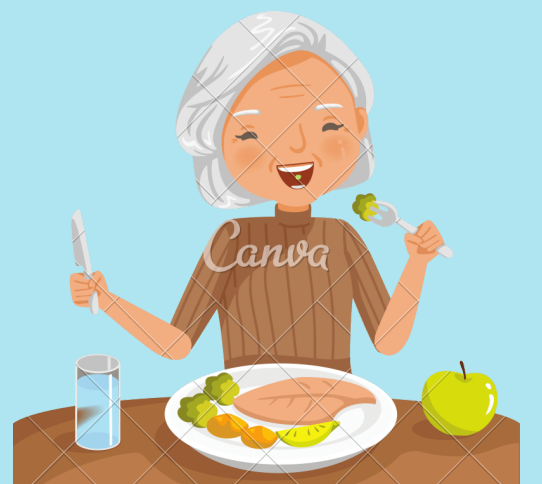
Gnosi, Yunanca'da "**bilgi**" anlamına gelir. Anosognosisi ise kişinin beş duyusundan herhangi biriyle aldığı bir duysal uyarıyı tanımlayamasıdır. Yani hasta duysal uyarıyı (işitme, görme, dokunma, tatma, koklama) alır ama o uyarının neye ait olduğunu ve ne anlam taşıdığını bilemez. Ayrıca çoğu zaman hasta kendisinin hasta olduğunu da farkında değildir ve sıkça şu cümleyle karşılaşırız." Benim bir şeyim yok onlar getirdi beni". Alzheimer'li hastalar agnosi nedeniyle günlük yaşamlarında ve sosyal ilişkilerinde sorunlar yaşarlar. Örneğin hasta kapı zilini duyar ama kapıyı açmaz veya yanı başında çalan telefonun sesini duyar ama yanıt vermez. Aslında hastanın duymasında bir problem yoktur ama o sesin neye ait olduğunu bilemez. Tad almalarında da (ageusia) bozulmalar olur ve hasta ya önüne ne konursa onu yer, ya hiç yemek yemek istemez ya da sıklıkla hep tatlı şeyler yemek isterler. Bazen de gözünün önünde duran bir objeyi tanıyamaz (simultanagnozi), renkleri ayırt edemez (renk agnozisi), kokuları ayırtedemez veya önceden bildiği kişilerin yüzlerini tanıyamaz (prosopagnozi).



ZİHİNSEL İŞLEVLER-7

APRAKSI (KOMPLEKS MOTOR ALGI)

Yunanca “Eylemsizlik” anlamına gelen apraksi hastanın motor güçsüzlük, duysal bozukluk, titreme, dengesizlik gibi herhangi bir hareket bozukluğu veya algılamada bozukluk olmamasına karşın öğrenilmiş bir hareketi gerçekleştirme yeteneğinin kaybıdır. Hastanın verilen talimatı kavramasında ve dikkatinde de problem yoktur, ancak spontan olarak yapabildiği bir hareketi yapması istendiğinde yapamaz. Günlük yaşam içinde önceden bildikleri ve pratik olarak yaptıkları motor beceri gerektiren hareketleri uygulama becerilerini yitirmeye başlarlar ve hastalık ilerledikçe bu daha da artar. Örneğin önce bıçak kullanmazken hastalık ilerledikçe çatal da kullanamaz, düğmelerini ilikleyemez, tıraşını olamaz, tırnaklarını kesemez, banyoda suyu açıp ayarlama yapamaz.



ZİHİNSEL İŞLEVLER-8

YÖNETİCİ İŞLEVLER

Yürütücü işlevler olarak da bilinir ve *insan beyninin eşsiz bir kontrol sistemidir*. Akıl yürütme, karar verme, problem çözme, strateji kurma, amaca yönelik davranışın gerçekleştirilmesinde dikkatin odaklanması, ilgisiz olanların ketlenmesi, zihinsel esneklik, yaratıcılık, soyutlama, planlama gibi pek çok işlev yönetici işlevlerdir. Hastalar günlük yaşamda karşılaştığı problemlere uygun çözümler üretmede (evde yangın çıktıysa itfayeye haber verme gibi), olaylara karşı sağduyulu yaklaşımda (kendi parasından çok daha fazlasını düşünmeden harcama gibi), bulunduğu bir ortamda davranışlarını planlamakta (sinirlerini kontrol edebilme gibi), bireysel ve toplumsal olaylara yaklaşımda (ihtiyacı olan kişilerde yardım etme gibi) bozulmalar yaşar.

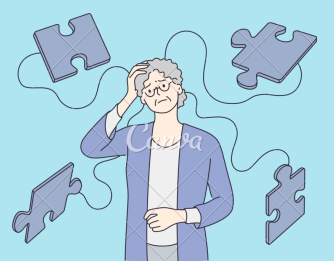
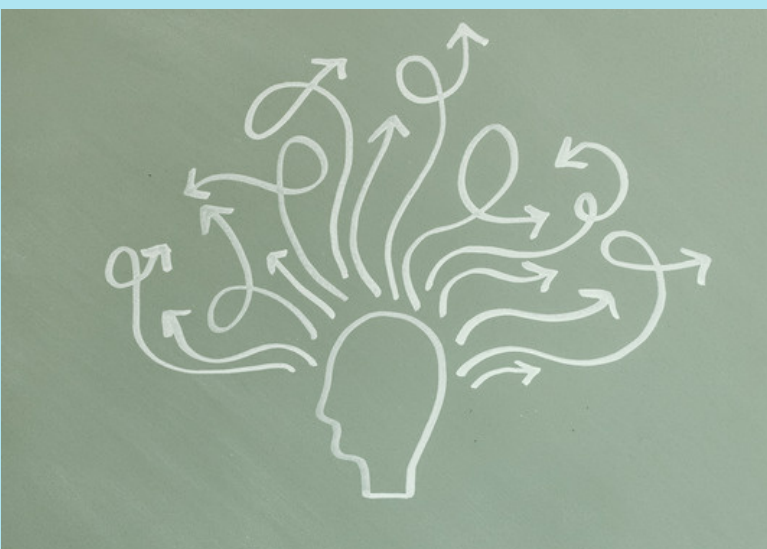


ZİHİNSEL İŞLEVLER-9

GÖRSEL-MEKANSAL

İŞLEVLER

Kişinin kendi etrafındaki mekanı üç boyutta anlama ve analiz etmesidir. Böylece kişi bulunduğu mekanı objelerin mekandaki yerlerine, mekandaki olaylar ve objeler arasındaki ilişkilere, vücudumuzun kendi kısımları arasındaki ilişkilere ve vücudumuzun objelerle olan ilişkilerine göre algılar. Görsel-mekansal işlevler günlük yaşam içinde oldukça önemlidir. Örneğin birisine evimizi tarif ederken kendimiz kafamızda bir rota çizerek karşımızdaki kişiye tarif ederiz. Aynı zamanda uzaklık ve derinliği hesaplamamızı da sağlar. Böylece yürürken yolumuzun üzerindeki herhangi bir engele çarpmadan ilerleyebilir veya arabamızla giderken kırmızı ışığa yaklaştığımızda ne kadar uzaklık kaldığını hesaplayıp yavaşlarız. Görsel-mekansal işlevler aynı zamanda karanlık ve aydınlığın tanınmasından tutun da sadece gözler, burun, ağız veya saçlardan bir yüzün kime ait olduğunu tanımaya kadar çok geniş bir yelpazedeki yetenek aralığını kapsar. Görsel-mekansal bozuklukların klinik olarak en bariz örneği dış mekanda kaybolmalardır. Hasta önce bilmediği dış mekanlarda kaybolurken zamanla çok iyi bildiği yakın dış mekanlarda da kaybolmaya başlar ve daha da ileri evrelerde evde odaları bile karıştırır.



Zihinsel işlevlerin hepsi birbirleriyle içiçedir.
Yani biz bir **ELMA** gördüğümüzde;



GÖRSEL MEKANSAL İŞLEVLER ile onun
ELMA olduğunu görürüz.

Dil ile ona **ELMA** deriz

BELLEK ile onun özelliklerini anımsarız

KOMPLEKS ALGI ile onun tadını alırız

KOMPLEKS MOTOR ile onu elimize alıp
bıçakla keseriz

YÖNETİCİ İŞLEVLER ile onu sağlığımız için iyi
bir yiyecek olduğunu düşünürüz.

**Zihinsel işlevler İNSANI İNSAN
YAPAN özelliklerdir**

**BU İŞLEVLERİN BİR KISMI
HAYVANLARDA DA BULUNABİLİR.
ANCAK TAMAMI SADECE
İNSANLARDA VARDIR.**



- **DEMANS**
- **ALZHEİMER DEMANSI**
- **ALZHEİMER DIŐI
DEMANSLAR**



DEMANS



Demans denen hastalık insanı insan yapan özelliklerin yani ZİHİNSEL İŐLEVLERİN *günlük yaşam aktivitelerini* etkileyecek düzeyde bozulmasıdır. Halk arasında **BUNAMA** olarak da anılır. **Demans** latin dilinde **ZİHİN YOKLUĐU** anlamına gelir. Demans hemen her zaman sinsi olarak başlar ve zamanla ilerler. Demans deyince ilk akla gelen Alzheimer demansıdır ancak aslında çok sayıda demans tipi vardır ve Alzheimer demansı bunlardan sadece biridir.

**HER ALZHEİMER DEMANSDIR
AMA
HER DEMANS ALZHEİMER DEĐİLDİR!!!**

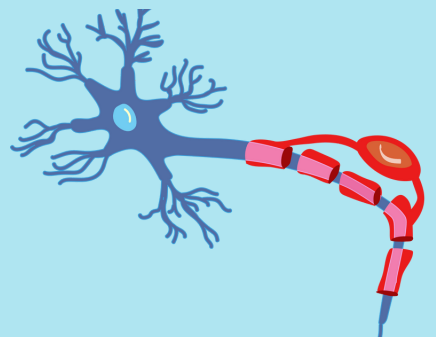
ALZHEİMER DEMANSI



Hastalığı ilk tanımlayan kişinin adına (Dr. Alois ALZHEİMER) ithafen bu isimle anılır. En sık görülen demans tipidir ve yaklaşık 10 demans hastasının 7'si Alzheimer tipi demansdır. İlk bozulan zihinsel işlev **BELLEK**'dir. Bu yüzden de unutkanlık hastalığı olarak da anılır.

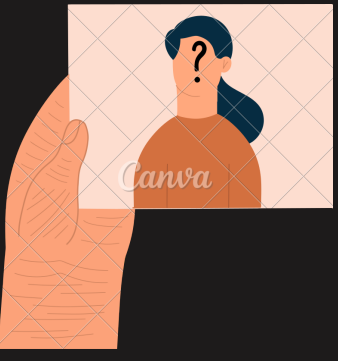
Alzheimer'da beyinde neler olur?

Normalde beynimizde bulunan ve oldukça önemli görevleri olan bazı yapılar (proteinler) nedeni belli olmayan bir şekilde biçim değiştirerek oldukları yere çöküp ordaki hücrelerin ölümüne neden olurlar. **Plak ve yumak** halini almış bu anormal proteinler ilk olarak beynin bellek ile ilgili bölümlerinde (**hipokampus**) oluşmaya başlar, ama zamanla diğer yerlere de yayılır. O nedenle hastalık ilk olarak unutkanlıkla başlar ama zaman içinde diğer zihinsel işlevler de bozular. Aslında bu plak ve yumaklar hasta unutkanlık yakınması ile bir doktora başvurmadan yıllar öncesinde başlar. Ancak bunların miktarı belli bir düzeye ulaştıkça hastanın unutkanlık yakınması artık günlük yaşam işlevlerini bozmuştur ve ama aslında hastalık çoktan başlamıştır. Hastalığı önleyen veya tamamen geçiren bir tedavi maalesef henüz bulunamamıştır. Hastadan hastaya değişmekle birlikte yaklaşık yaşam süresi 10-15 yıldır. Hastanın ölümü genelde enfeksiyonlar (yatak yarası, akciğer veya idrar yolu...) veya yediği bir şeyin akciğerlerine kaçması gibi nedenlerle olur.



Alzheimer demansında sadece **UNUTKANLIK** olmaz. Bu hastalarda zaman içinde diğer zihinsel işlevlerde bozulur. Örneğin sokakta kaybolmalar (*görsel-mekansal işlevler*), konuşma bozuklukları (*dil*), bir konuya uzun süre dikkatini verememe (*dikkat*), uygunsuz hareketler yapma (*yönetici işlevler*), çatal bıçak kullanamaz, banyo yapamaz (*kompleks motor*), duyduğu sesleri algılayamaz (*kompleks duyu*).

Bunlar da hastanın ve hasta yakınının hayatını ciddi boyutta olumsuz olarak etkiler.



DİĞER BOZUKLUKLAR

Tüm demans hastalarında zihinsel işlevlerde bozulmaların yanında çok sayıda farklı semptomlar da olur. Hasta yakınına genelde zihinsel işlevlerdeki bozulmalar kadar eşlik eden bu diğer semptomlar da etkiler. Tüm bu semptomlar için farklı tedavi seçenekleri denenebilir.

Demans hastalarının hiçbirisi birbirine benzemez.

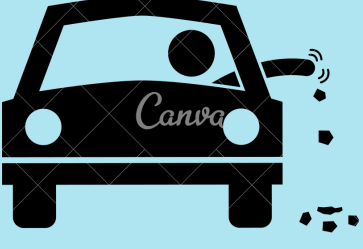
PSİKIYATRİK BOZUKLUKLAR:

- **Depresyon,**
- **Hayal görme (halusinasyon), başkalarını suçlama (hezeyan),**
- **Huzursuzluk...**



DAVRANIŞSAL BOZUKLUKLAR:

- **Çocuksu davranma,**
- **İstifleme,**
- **Kendine yakışmayan davranışlar...**



UYKU BOZUKLUKLARI:

- **Çok uyuma,**
- **Hiç uyumama,**
- **Gündüz çok uyuma...**



MOTOR BOZUKLUKLAR:

- **Ellerde titreme,**
- **Hareketlerde yavaşlama...**
- **Kaslarda katılık**
- **Düşmeler....**



YEME BOZUKLUKLARI:

- **İştahta çok artış veya azalma,**
- **Olur olmadık şeyleri ağzına götürme,**
- **Aşırı tatlıya düşkünlük...**



DİĞER DEMANS TIPLERİ

(ALZHEİMER DIŐI DEMANSLAR)

Demans hastalarının yaklaşık %30'u **Alzheimer dışı demans**dır. Bu demans tiplerinde ilk olarak bellek dışındaki (*dil, yönetici işlevler, görsel mekansal işlevler gibi*) zihinsel işlevler bozulur. Ama bunlarda da zaman içinde tüm zihinsel işlevler de etkilenir. Bu demans tiplerinden bazıları:

VASKÜLER DEMANS



Beyin damarlarındaki hasara bağılı olarak gelişir. Alzheimer demansından sonra en sık görülen demans tipidir. Tansiyon ve kolesterol yüksekliğı, diyabet, kalp hastalıkları bu demans tipi için önemli risk faktörleridir.

PARKİNSON DEMANSI

Parkinson hastalarının bir kısmında hastalık süresi ilerledikçe demansiel bulgular da eklenir. Başta görsel mekansal ve yönetici işlevler olmak üzere zamanla tüm zihinsel işlevler bozulur.



LEWY CİSİMCİKLİ DEMANS

Parkinson demansına benzer. Dalgalanma, hayal görme (halusinasyon), gece uykularında kol-bacak hareketleri yapma ve konuşma gibi klinikleri tipiktir. Tanısı en yanlış konan demanslardan biridir. çünkü hastada hem Parkinsona ait bulgular (yavaşlama, ellerde titreme gibi) hem de Alzheimer'a ait bulgular (unutkanlıklar, sokakta kaybolma gibi) vardır. Daha da önemlisi hasta birkaç çok iyiye sonrasında tamamen değışir. Yani bu demans tipinde dalgalanma çok tipiktir ve tedavisinin çok titizlikle yapılması gerekir

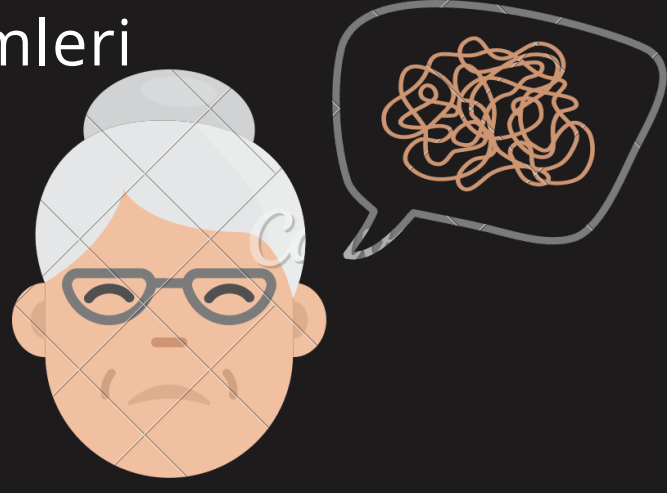


FRONTO-TEMPORAL DEMANS (FTD)

Diğer demanslara göre kalıtsal olma özelliği çok daha fazladır. İki tipi vardır:

A) Davranışsal tip FTD: İlk bozulan **yönetici işlevlerde** bozulmadır. Hastanın huyu değişir. Aşırı konuşma, hırsızlık yapma, çocuksu davranışlar, kendine yakışmayan davranışlar...

B) Dilsel tip FTD: İlk bozulan **dil** fonksiyonlarıdır. Kelime bulamama, konuşulana anlamama, cisimleri adlandıramama...



NORMAL BASINÇLI HİDROSEFALİ



Beyin omurilik sıvısının (BOS) nedeni belli olmayan bir şekilde artışı ve buna bağlı **yürüme güçlüğü, idrar kaçırma ve demans** tablosudur.

CREUTZFELD-JAKOB HASTALIĞI (CJH)



Prion olarak adlandırılan anormal yapıdaki bir protein sığırlarda Deli Dana hastalığına insanlarda da CJH'na neden olur. Hastadan hastaya bulgular çok değişkenlik gösterir. Çok hızlı ilerler ve hastalar genelde en geç 1 yıl içinde kaybedilir.